

2024 版

顾问：孙志军 戚聿东

主编：韩丽丽 王 玮

设计：大魏视觉



北京師範大學  
经济与工商管理学院  
BNU Business School



北京師範大學  
经济与工商管理学院  
BNU Business School



經邦濟世  
勵商弘文

## 目录 CONTENTS

北京师范大学简介	01
学院概况	03
学院荣誉	05
学院历史	07
学科建设	09
师资队伍	11
科学研究	12
教学项目	15
学院党建	17
学生工作体系	18
校友风采	21
国际交流	22



## 北京师范大学简介

北京师范大学是教育部直属重点大学，是一所以教师教育、教育科学和文理基础学科为主要特色的著名学府。学校的前身是1902年创立的京师大学堂师范馆，1908年改称京师优级师范学堂，独立设校，1912年改名为北京高等师范学校。1923年学校更名为北京师范大学，成为中国历史上第一所师范大学。1931年、1952年北京女子师范大学、辅仁大学先后并入北京师范大学。

百余年来，北京师范大学始终同中华民族争取独立、自由、民主、富强的进步事业同呼吸、共命运，在“五四”“一二·九”等爱国运动中发挥了重要作用。以李大钊、鲁迅、梁启超、钱玄同、吴承仕、黎锦熙、陈垣、范文澜、侯外庐、白寿彝、钟敬文、启功、胡先骕、汪堃仁、周廷儒等为代表，一大批名师先贤在这里弘文励教。经过百余年的发展，学校秉承“爱国进步、诚信质朴、求真创新、为人师表”的优良传统和“学为人师、行为世范”的校训精神，形成了“治学修身，兼济天下”的育人理念。

“七五”“八五”期间，北京师范大学被确定为国家首批重点建设的十所大学之一。“九五”期间，被首批列入“211工程”建设计划。2002年百年校庆之际，教育部和北京市决定重点共建北京师范大学，北京市第九次党代会将北京师范大学列入支持建设的世界一流大学的行列。“十五”期间，学校进入国家“985工程”建设计划。2017年，学校进入国家“世界一流大学”建设A类名单，11个学科进入国家“世界一流学科”建设名单。2022年，学校12个学科入选第二轮“双一流”建设学科，入选学科数量位居全国高校前列。

北京师范大学由北京校区、珠海校区两个校区（含五个校园）组成。北京校区现有全日制本科生9643人，全日制研究生13000人，非全日制研究生4742人；珠海校区于2019年4月由教育部正式批准建设，现有全日制本科生6318人，全日制研究生2935人，非全日制研究生1133人。学校设3个学部、28个学院、2个系、9个研究院（中心）、5个书院。馆藏印本文献559万余册，电子图书924万余册。

北京师范大学学科综合实力位居全国高校前列。2002年成为首批拥有自主设置本科专业审批权的6所高校之一，2018年成为首批可开展学位授权自主审核的20所高校之一。现有本科专业77个、一级学科硕士学位授权点36个、一级学科博士学位授权点34个、博士专业学位授权点3个、硕士专业学位授权点21个，博士后科研流动站28个。

北京师范大学是国家人文社科科研和科技创新的一支重要力量。学校拥有国家高端智库试点单位1个、国家重点实验室4个、国家工程研究中心1个、国家野外科学观测研究站1个、国家级协同创新中心1个、国家教材建设重点研究基地5个、国家国际科技合作基地1个，铸牢中华民族共同体意识研究培育基地1个、国家语言文字推广基地1个，教育部重点实验室10个、教育部工程研究中心7个、教育部野外科学观测研究站2个、教育部人文社会科学重点研究基地7个、教育部哲学社会科学实验室1个，教育部基础教育质量监测中心1个、教育部国别和区域研究基地4个、教育部中华优秀传统文化传承基地1个、教育部教育立法研究基地1个、教育部师德师风建设基地1个、教育部战略研究基地1个、教育部和科技部高等学校学科创新引智基地10个，北京高等学校高精尖创新中心1个、北京市重点实验室12个、北京市工程技术研究中心4个、广东省粤港澳联合实验室1个、国家新闻出版

署重点实验室1个、北京市哲学社会科学重点研究基地2个、首都新型高端智库1个、北京市语言文字工作委员会研究基地1个、北京高校协同创新中心1个、北京市习近平新时代中国特色社会主义思想研究中心基地1个、北京教育法治研究基地1个、北京市中小学师德师风建设基地1个，其他省部级重要平台16个。定期出版专业刊物33种。

北京师范大学教育资源丰富，是国家高素质创新型人才培养的重要基地。现有国家文科基础学科人才培养和科学研究基地2个、国家理科基础科学研究和教学人才培养基地5个、国家基础学科拔尖学生培养计划2.0基地10个、国家教育体制改革试点学院1个，入选国家级一流本科专业建设点46个、北京市级一流本科专业建设点6个、北京高校“重点建设一流专业”2个；入选教育部虚拟教研室建设试点9个、北京高校虚拟教研室建设试点3个；是国家大学生文化素质教育基地、国家对外汉语教学基地、国家生命科学与技术人才培养基地、国家卓越法律人才教育培养基地、教育部中华优秀传统文化传承基地（中国话剧）；拥有国家级实验教学示范中心4个、国家级虚拟仿真实验教学中心2个。

北京师范大学教师队伍结构合理、素质精良。现有专任教师2606人，其中具有高级专业技术职务1938人。全职两院院士5人，入选各类国家级重大人才工程370人次。

北京师范大学积极服务国家对外开放战略，国际交流合作广泛。2020年，学校发布《全球发展战略规划》（2020-2025），确立了助力建设全球卓越学术共同体、教育创新共同体、青年发展共同体、高校社会责任共同体的战略愿景。与40多个国家和地区的近250余所大学、研究机构建立了校级合作关系。持续推进与牛津大学、斯坦福大学、赫尔辛基大学等世界一流大学和一流学科的合作，积极拓展与“一带一路”沿线国家的交流，打造了“看中国·外国青年影像计划”“汉字之美”等一批具有国际影响力的文化项目，为海内外专家学者、学生开展学术交流、学习深造、文化交流互鉴提供广阔平台。

北京师范大学第十四次党代会提出，要弘扬红色师范百廿传统，坚守教师教育核心使命，不断提升“综合性、研究型、教师教育领先的中国特色世界一流大学”办学水平，以学校的高质量发展全面服务教育强国建设，以教育的高质量发展全面支撑中国式现代化。“十四五”期间，学校正着力构建“高原支撑、高峰引领”的学科发展体系和以北京校区和珠海校区为两翼的一体化办学格局，不断深化综合改革，推进各项事业发展。北京师范大学正向着建设世界一流大学的目标稳步迈进。





## 学院概况

北京师范大学经济与工商管理学院（BNU Business School）是在中国师范类大学中成立最早的经管学院之一。其前身是北京师范大学政治经济学系，始建于1979年9月，著名经济学家陶大镛先生担任第一届系主任。1985年3月更名为经济系，1996年6月组建为经济学院，2004年3月更名为经济与工商管理学院。依托北京师范大学百余年的历史底蕴和文化积淀，经济与工商管理学院以“经邦济世、励商弘文”为使命，致力于创办将经管教育、人文素养和社会责任有机结合的办学模式。在四十年的时间里，学院不断发展壮大，成为了中国经济学和工商管理学科人才培养和科学研究的重要基地。2016年至今，学院获得欧洲质量改进体系（EQUIS）认证和再认证，这标志着学院的教育质量和国际化办学水平得到国际同行的广泛认可，为进一步发展奠定了坚实的基础。



学院有比较齐全、层次合理的学科结构。现设经济系、国际经济与贸易系、金融系、会计系、数字经济与管理系、人力资源管理系等6个系；开设经济学（励耘实验班）、金融学、金融科技、国际经济与贸易、工商管理（数字企业管理实验班）、会计学等6个本科专业，除新设的金融科技专业外，其余五个本科专业均为国家级一流本科专业建设点，经济学专业还是国家基础学科拔尖学生培养计划2.0基地；有理论经济学、应用经济学和工商管理三个一级学科博士与硕士学位授权点，工商管理（MBA）、国际商务（MIB）、会计（MPAcc）、金融（MF）等4个专业硕士学位授权点，1个全英文国际博士项目，1个全英文国际硕士项目，建有理论经济学和工商管理两个博士后流动站；有1个北京市哲学社会科学重点研究基地，1个国家重点学科，1个国家重点培育学科，2个北京市重点学科，20个研究院、所、中心，1个校级实验教学中心，与法国合建BNU-GATE实验经济学等实验室6个。

经过四十多年的发展，学院的综合实力不断提升。在教育部第四轮学科评估中，理论经济学获评A类学科，软科2023年排名中位居全国第6位；经济与商学学科进入ESI全球前1%；在泰晤士高等教育（THE）2023年度中国学科评级中，学院理论经济学、应用经济学、工商管理学均获评A-。近五年来，学院教师共承担国家级、省部级重大重点项目46项，20余项科研成果获得教育部高等学校科学研究优秀成果奖、北京市哲学社会科学优秀成果奖、全国教育科学优秀成果奖、安子介国际贸易研究奖等奖项，2项成果入选国家哲学社会科学成果文库。首都教育经济研究基地和中国收入分配研究院入选中国智库索引来源智库。学院教师积极参与国家大政方针政策咨询，促进科研成果为国家、地方政府和企业发展服务，对中国的就业与经济增长、收入分配与反贫困、教育、国际贸易与金融、国有企业改革与公司治理创新、垄断行业改革与反垄断等领域的改革发展产生了积极影响。

学院拥有国际化的高素质教师队伍，现有专任教师80人，其中教授31人、副教授34人，30%以上的教师获境外高水平大学博士学位，90%以上教师具有海外交流学习经历。目前学院有国家级人才称号获得者7人，国务院政府特殊津贴专家7人，北京市教学名师5人，其他省部级人才称号获得者10余人。学院聘任了包括著名经济学家吴敬琏、诺贝尔经济学奖获得者James Heckman、Christopher A.Pissarides、Amartya Sen在内的30多位国内外著名学者为兼职教授或荣誉教授。

学院以“拓宽基础、加强融合、尊重个性、追求卓越”为人才培养理念，致力于培养具有良好的人文与科学素养、宽厚的专业基础、开阔的国际视野和勇于实践的高素质创新创业的经济管理专业人才。学院形成了从学士、硕士到博士的完整人才培养体系。现有各类在校学生1937人，其中本科生656人，博士研究生和硕士研究生253人，MBA学生758人，会计、金融、国际商务专业硕士研究生总计182人，留学生88人。学院同时还提供双学位、“世界经济与中国”全英文硕士、高管培训项目。学院是教育部经济学人才培养模式创新实验区，同时也是在师范院校中创办MBA教育项目的首批高校。学院重视学生的科研实践和创新能力的培养，全面实行“励耘计划”一本科科研导师制和新生导师制。学院重视学生的国际化经历，已与40余所国外著名大学建立了合作关系，目前超过40%的学生有机会前往这些大学进行交换学习或游学。

经济与工商管理学院以“经邦济世、励商弘文”为使命，以“多元、包容、创新、责任”为价值观，正在向着具有人文底蕴和国际影响力的一流经管学院的目标迈进。





## 学院荣誉

### 2023

经济与商学学科进入ESI全球前1%，成为北京师范大学第16个入围的学科。

### 2022

应用经济学获批博士学位授权一级学科。顺利通过欧洲质量改进体系（EQUIS）再认证。

### 2021

经济学本科专业入选2020年度教育部基础学科拔尖学生培养计划2.0基地；金融学、国际经济与贸易、会计学3个专业入选国家级一流本科专业“双万计划”建设点；工商管理专业入选2020年度北京市级一流本科专业“双万计划”建设点。

### 2020

经济学专业入选2019年度首批国家级一流本科专业建设“双万计划”建设点。

### 2019

QS排名

世界大学学科排名  
会计与金融学科、商业与管理研究学科、经济学与计量经济学科分别位列中国内地高校第11名、11名和12名。

### 2018

IMA认证

获得美国管理会计师协会高等教育认证。

### 2017

学科评估

全国第四轮学科评估  
理论经济学进入A类，并列全国第五名。

### 2016

EQUIS认证

通过欧洲质量发展认证体系认证。





## 学院历史

### 1979

北京师范大学政治经济学系成立

### 1981

世界经济专业被国务院批准为第一批博士学位和硕士学位的授权点

### 1985

政治经济学系改名为经济系，并先后取得了政治经济学、教育经济学、经济思想史、企业管理、金融学、区域经济学等6个硕士学位授权点

### 1996

成立北京师范大学经济学院，同年，教育经济与管理专业获博士学位授予权

### 2000

政治经济学专业获博士学位授予权

### 2001

设立理论经济学博士后流动站

### 2003

获理论经济学一级学科博士学位授予权

### 2004

经济学院更名为经济与工商管理学院，增设西方经济学博士点和人口、资源与环境经济学博士点

### 2007

在师范院校中首批获得工商管理硕士（MBA）主办权；教育经济与管理被评为国家重点学科，世界经济被评为国家重点培育学科

### 2009

获批教育部经济学基础人才培养模式创新实验区

### 2010

获全国高校首批国际商务硕士（MIB）主办权

### 2011

金融学专业和劳动经济学专业获博士学位授予权；开设“世界经济与中国”国际硕士项目

### 2012

增设人力资源管理博士点；首都教育经济研究院获批北京市哲学社会科学重点研究基地

### 2013

设立瀚德实验班，实行全英文教学

### 2016

通过EQUIS国际认证；成立北京师范大学经济与工商管理学院国际顾问委员会；《教育经济评论》学术期刊创刊

### 2017

全国第四轮学科评估中理论经济学进入A类，并列全国第五名

### 2018

获批国际发展全英文博士项目；获得美国管理会计师协会高等教育认证

### 2019

获批工商管理一级学科博士学位授权；成立北京师范大学经济与工商管理学院东京樱美林中心

### 2020

成立珠海校区专业硕士学位教育中心

### 2021

金融科技本科、金融专业硕士、会计专业硕士首批学生入学

### 2022

获批应用经济学一级学科博士学位授权

### 2023

经济与商学学科进入ESI全球前1%

经济世 励商弘文



## 学科建设

### 系

- 经济系
- 国际经济与贸易系
- 金融系
- 会计系
- 数字经济与管理系
- 人力资源管理系

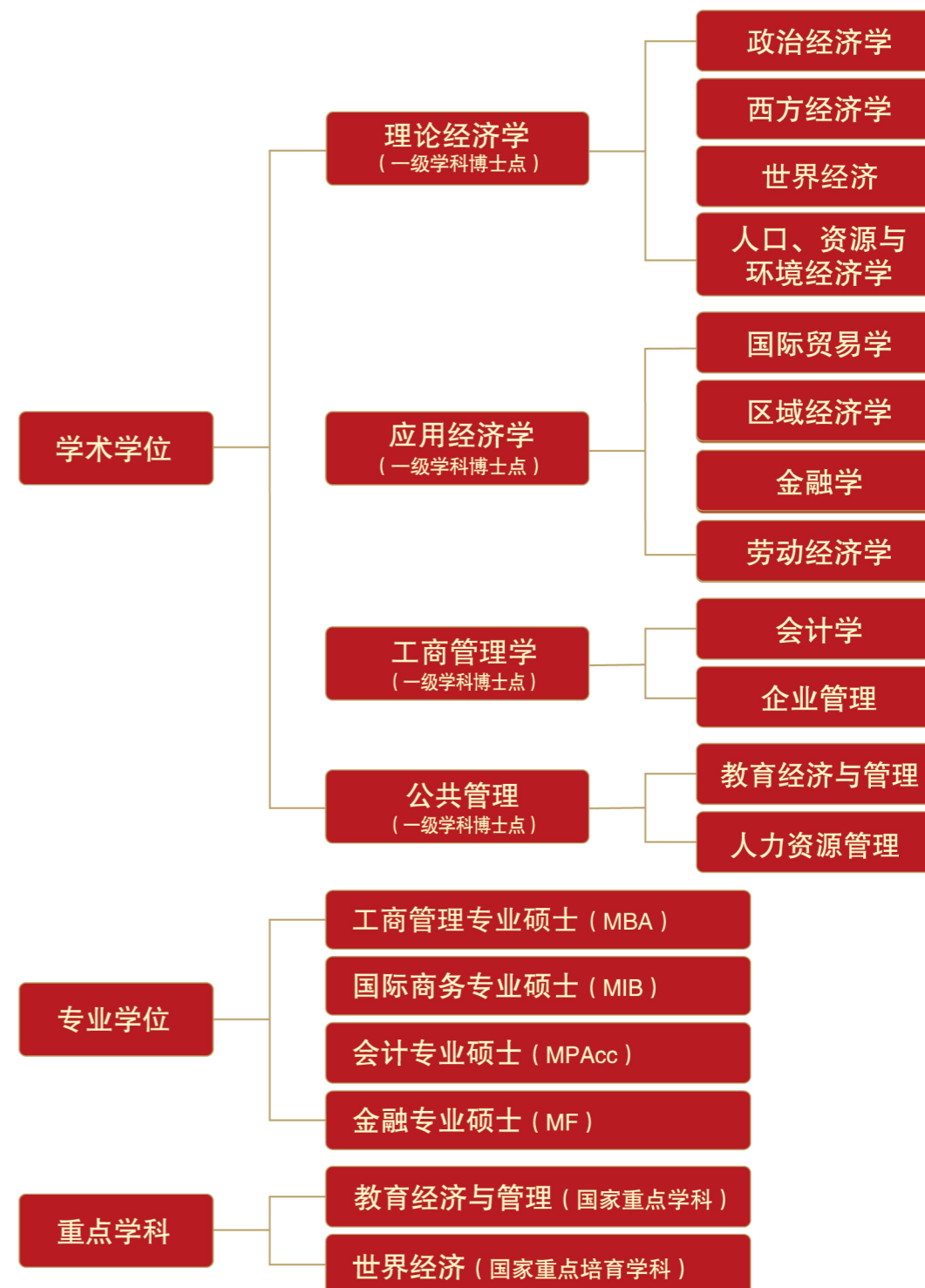
### 实验教学中心

- 经济管理实验室
- 金融模拟实验室
- 电子商务实验室
- 会计学实验室
- 实验经济学实验室

### 研究院/所/中心

- 首都教育经济研究院
- 中国收入分配研究院
- 劳动力市场研究中心
- 公司治理与企业发展研究中心
- 财经素养教育研究中心
- 国际产能合作与创新研究中心
- 人的发展经济学研究中心
- 教育机器人产业研究中心
- 环境经济研究中心
- 自贸区研究中心
- 金融大数据研究中心
- 管理与组织心理学研究中心
- 认知神经会计与管理实验室
- 全球化与创新研究中心
- 学业规划研究中心
- 国家进口研究中心
- 创新创业与持续竞争力研究中心
- 教育服务标准与认证研究中心
- 行为与博弈决策实验室
- 国资国企研究中心

## 学科群





## 师资队伍



## 名誉教授



**Amartya Sen**  
美国哈佛大学教授  
1998年诺贝尔经济学奖得主



**Christopher A. Pissarides**  
英国伦敦政治经济学院王室讲席教授  
2010年诺贝尔经济学奖得主



**Henry Levin**  
美国哥伦比亚大学教授  
比较与国际教育学会会长



**James Heckman**  
美国芝加哥大学教授  
2000年诺贝尔经济学奖获得者



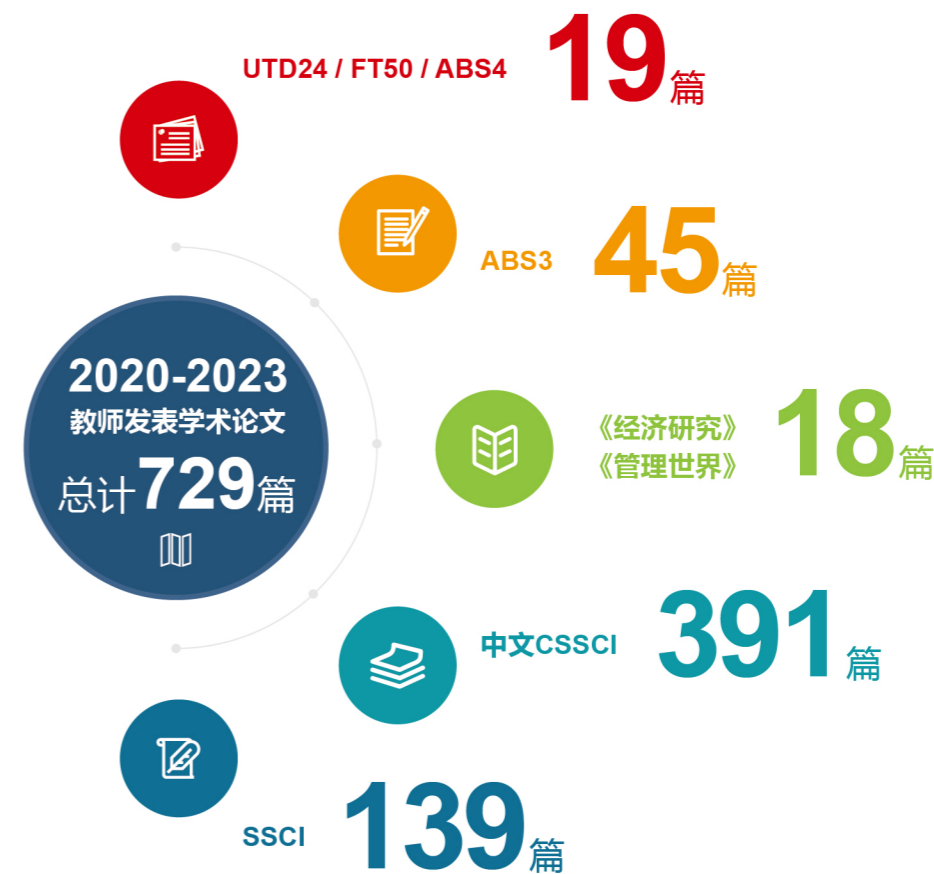
**John Whalley**  
加拿大西安大略大学教授



**Richard B. Freeman**  
美国哈佛大学Herbert Ascherman  
经济学讲席教授  
美国人文与科学院院士

## 科学研究

### 学术论文及著作



	2020	2021	2022	2023
学术论文总数	161	206	193	169
SSCI	36	34	40	29
CSSCI	65	115	89	122
UTD24/FT50/ABS4	4	3	6	6
ABS3	8	17	12	8
《经济研究》	0	3	1	4
《管理世界》	1	4	3	2
学术著作及教材	12	10	19	12



## 科研项目

2020年至2023年，我院教师获批国家级、省部级项目**46**项。

各类纵向横向经费到账超**4300**余万元。

	2020	2021	2022	2023
获批省部级以上项目数	12项	9项	10项	15项

	2020	2021	2022	2023
纵向经费	855万元	574万元	339万元	397万元
横向经费	575万元	459万元	691万元	412万元

### 获批重大、重点项目一览

项目名称	项目类别	主持人	年度
积极扩大进口对加快构建新发展格局的影响与对策研究	研究阐释党的二十大精神国家社科基金重大项目	魏浩	2023
工业智能化应用对我国贸易高质量发展的影响研究	国家社科基金重点项目	赵春明	2022
碳中和实施路径及其技术	研究阐释党的十九届六中全会精神国家社科基金重点项目	刘兰翠	2022
到2035年共同富裕取得实质性进展远景目标研究	研究阐释党的十九届五中全会精神国家社科基金重大项目	万海远	2021
开放经济安全监测预警和综合评估研究	国家社科基金重大项目	蔡宏波	2021
新发展格局下金融结构优化与高质量技术创新研究	国家社科基金重大项目	胡海峰	2021
高质量发展情境下中国企业的高端化战略变革理论研究	国家社科基金重大项目	焦豪	2021
中国资本市场韧性的影响因素、测度与提升路径研究	国家社科基金重点项目	胡海峰	2021
新时代中国特色管制会计理论与制度体系研究	国家社科基金重点项目	崔学刚	2021
新时代基础教育财政体制与结构研究	教育部哲学社会科学研究重大课题攻关项目	王善迈	2020
新时代与新结构视角下引进外资与知识产权保护研究	国家社科基金重点项目	郑飞虎	2020

## 科研成果获奖

2020年至2023年在人文社会科学领域的标志性评奖活动中**学院教师积极申报，荣获省部级以上奖项28**项。



2020  
省部级以上奖项 12项

第八届高等学校科学研究  
优秀成果奖（人文社会科学）7项

第十六届北京市哲学社会科学  
优秀成果奖4项

2021  
省部级以上奖项 5项



2022  
省部级以上奖项 1项

第九届高等学校科学研究  
优秀成果奖（人文社会科学）4项  
第十七届北京市哲学社会科学  
优秀成果奖4项

2023  
省部级以上奖项 10项



## 主办学术期刊

《教育经济评论》是一份以中国教育改革与发展为主要研究和评论对象、及时反映国内外教育经济理论与实践研究的前沿成果与动态的学术刊物。经国家新闻出版广电总局批准，创刊于2016年。本刊国内统一连续出版物号为CN10-1410/G4，中文，双月刊，单月25日出版，主管单位为教育部，主办单位为北京师范大学，期刊编辑部设在北京师范大学首都教育经济研究院。

本刊既刊载理论研究文章，也刊载以数据或案例为基础的实证分析文章。主要栏目有：教育经济笔谈、教育与经济发展、教育财政、教育与劳动力市场、教育成本与效率等。

《教育经济评论》2021年入选CSSCI来源期刊（扩展版），被国家哲学社会科学文献中心评为2020年度教育学最受欢迎期刊和2016-2020年最受欢迎新刊。2021年《教育经济评论》进入中国学术期刊影响力指数Q1区。2022年入选中国人文社会科学AMI核心期刊。标志着期刊办刊质量和水平再次得到国内同行的广泛认可。

## 教学项目

### 本科项目

- 经济学 ( 励耘 )
- 金融科技
- 工商管理 ( 数字企业管理 )
- 金融学
- 国际经济与贸易
- 会计学

本科学制4年，文理兼收。特色实验班、新生导师制、励弘计划和本科生学术论坛是培养特色。

### 学术硕士项目

- 理论经济学一级学科硕士点
- 应用经济学一级学科硕士点
- 工商管理一级学科硕士点

1981年，世界经济专业被国务院批准为第一批硕士学位授予点。目前学院具有理论经济学、应用经济学和工商管理三个一级学科硕士点，下设政治经济学、经济思想史、西方经济学、世界经济、人口资源与环境经济学、区域经济学、金融学、国际贸易学、劳动经济学、会计学和企业管 理11个二级学科硕士点，另外，还拥有教育经济与管理 and 人力资源管理2个二级学科硕士点。硕士培养学制3年。

### 博士项目

- 理论经济学一级学科博士点
- 工商管理一级学科博士点
- 应用经济学一级学科博士点

1981年，世界经济专业被国务院批准为第一批博士学位授予点，目前学院具有理论经济学一级学科博士点，招收政治经济学、西方经济学、世界经济和人口、资源与环境经济学4个二级学科博士生；设立工商管理一级学科博士点；设立应用经济学一级学科博士点；建立了理论经济学博士后流动站。博士培养学制3年。

### 工商管理专业硕士项目 ( MBA )

- 数字企业管理
- 金融与会计
- 文化创意产业管理
- 管理咨询
- 人力资源管理与应用心理
- 教育运营与管理

2007年，北京师范大学在师范院校中首批获得MBA主办权。现与美利坚大学和南澳大学合作开设OneMBA项目。

### 国际商务专业硕士项目 ( MIB )

2010年，学院获得全国高校首批国际商务硕士主办权。

### 会计专业硕士项目 ( MPAcc )

### 金融专业硕士项目 ( MF )

### 留学生项目

- 本科项目
- 国际硕士项目  
World Economy and China ( WEC )
- 国际发展博士项目  
Doctor of International Development ( DID )





## 学院党建

学院党员总数635人，正式党员人数532人，预备党员人数103人，党员占全院师生61.95%，共设党支部28个，学生党支部22个。



党委书记程建平参加学院经济学学生第二党支部主题学习活动师生合影



## 学生工作体系

### 一个培养目标

以“立德树人”为根本任务，以“拓宽基础、加强融合、尊重个性、追求卓越”为核心理念，旨在培养具有深厚的人文与科学素养、开阔的国际视野、强烈的社会责任感和“四有好老师”素养的未来经济学家、管理学家和企业家。

### 两大核心任务

#### 01 扎根中国大地实践行

通过蒲公英支教、基层社会实践、寒暑假返乡调研、打卡红色地标、寻访名企行系列活动，引导学生实践中用脚步丈量祖国大地，用眼睛发现中国精神，用耳朵倾听人民呼声，用内心感应时代脉搏。

#### 02 立足经管学科青年说

通过经管文化节、糯米星球（糯米成长记、糯米心情记）、经心电台等品牌栏目，充分发挥青年宣讲作为“传声筒”和“扬声器”的重要作用，以青春之力推动经管声音“声入人心”。





## 三项育人工程

### 专业引航工程

开展京师经管·名家讲坛、京师经管·青年学术沙龙、京师经管·谈经论道读书会、数字经济管理大讲堂、京师人文论坛、“北弦书斋”等学术前沿讲座；举办本科生、研究生学术论坛，激励学生在学术领域积极进取、勇于创新。

### 生涯助航工程

依托“糯米扬帆小站”，通过“简历实验室”、“面试训练营”、“未来画像”等活动设计，为学生提供1V1职发指导；举办“Share Future”、“求职问道”、“‘职’在必得”、“MBA校外导师”系列讲座，为学生提供跨空间、跨代际、跨行业的交流机会；组织“知行合一 校企联动”、“MBA名企行”系列活动，前往知名企业访企拓岗。

### 心智护航工程

依托“糯米解压小站”，面向新生全覆盖开展班级、宿舍团体辅导；提供“糯米氧吧”1v1心理咨询，打造院级雪绒花专栏、“经心电台”、心理情景剧大赛，促进学生“情商、智商、财商、健商、逆商”全面发展。



### 卓越教师

学生工作专职团队 9人  
班主任 46人  
专业教师 28人

### 校友顾问

校友发展论坛 2场  
校友讲坛 6场  
校友访谈 6场

## 四支工作团队

### 学生朋辈

学院现有党员 523人  
团员 772人  
班长 55人  
宿舍长 267人

### 校外导师

金融科技本科 15人  
MBA专硕 66人  
MPB、金融、会计专硕 73人

## 五育工作品牌

### 德育品牌

“我与未来有个约定”践诺行动、“经邦济世 强党性 励商弘文展风华”知识竞赛暨风采展示

### 智育品牌

破界论坛、模拟联合国、京师经管·博研青教培育计划、京师经管·本科生攀登计划、图书漂流、“国奖有话说”、学霸笔记、期末导航、MBA管理案例精英赛、模拟商务谈判大赛、“鸿鹄杯”辩论赛

### 体育品牌

新生嘉年华趣味运动会、“健翎杯”师生羽毛球赛

### 美育品牌

“一颗糯米”（Economy）系列文创、素人改造、院歌会、迎新晚会、毕业晚会、宿舍文化月·经管“奥斯卡”

### 劳育品牌

“礼赞新时代 朝夕携手行”、宿舍粉刷匠、“种地吧！经管糯米”





## 校友风采



校友是学院最宝贵的资源和财富，是学校声誉的缔造者。北京师范大学经管学院自创办以来，培养了万余名各层次、各专业类别的学生。他们遍布世界各地，奋斗在祖国各条战线，为社会经济发展、为中华民族的复兴和人类社会的进步做出了突出贡献。他们勤奋敬业的工作态度和勇于开拓的创业精神，受到社会的广泛好评。

2009年10月6日，作为北京师范大学第一个成立校友分会的学院，北京师范大学校友总会经济与工商管理学院校友分会（简称“经管校友会”）成立。

经管校友会通过举办校友发展论坛、讲座、人物访谈、报告、研讨会、沙龙、返校等活动，为校友之间提供坚实有效的交流平台，汇聚校友智慧，促进校友之间的交流与合作，共同推动北师大品牌建设和校友事业发展；同时校友反馈母校，通过捐赠等方式助力学子发展，与学院共同建立产教融合机制。

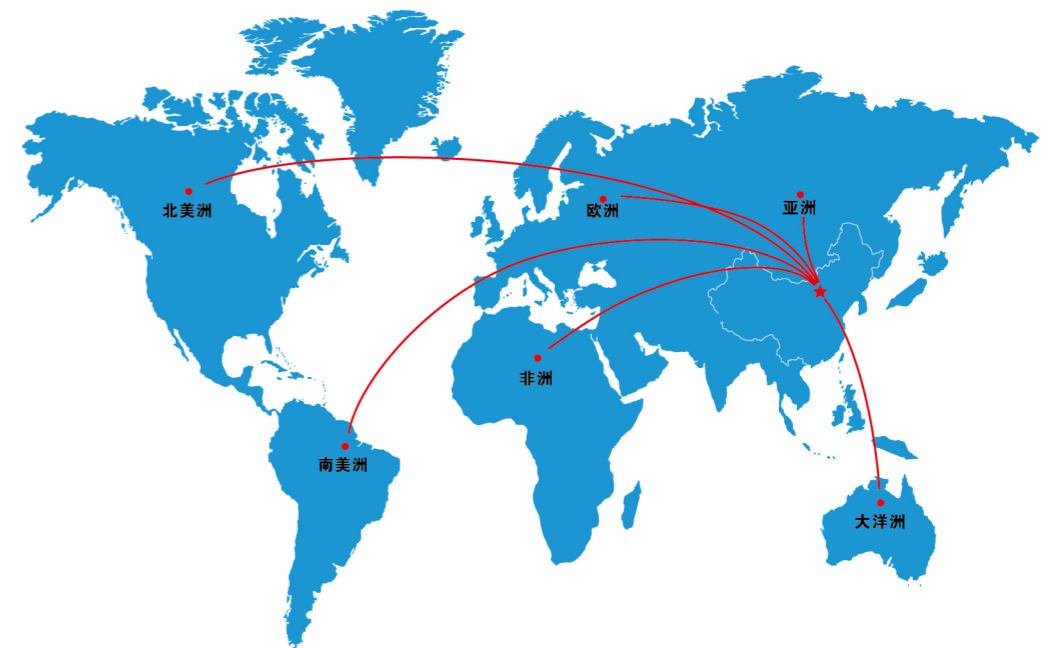
另外，在学校和学院重大活动之际，邀请校友返校聚会、参加庆祝活动，广大校友共聚一堂，群策群力，为学院进一步发展建言献策，促进学院更好地发展。



## 国际交流

学院是获得EQUIS国际认证的全球精英商学院，跻身全球1%领先商学院行列。学院拥有覆盖世界50多所大学和科研机构的高水准、全方位的国际交流与合作网络。目前，学院在日本东京建有1个海外教学和科研基地，与美国威斯康辛大学麦迪逊分校、美国加州大学河滨分校、意大利LUISS大学、日本樱美林大学等开展本硕或双硕士学位合作项目，每年派出近200名学生前往剑桥大学、帝国理工学院、康奈尔大学、哥伦比亚大学等进行长、短期交换和游学，每年接收来自欧美亚非近30个国家的留学生攻读学位和短期访学。此外，学院担任金砖国家网络大学经济小组中方召集人，与美法德澳等高校和科研机构联合举办年度国际论坛，每年邀请数十位国际知名学者前来授课和举办讲座，包括诺贝尔经济学奖得主James Heckman, Amartya Sen, Christopher Pissarides以及著名经济学家Richard Freeman, Thomas Piketty等。

在学校“全球发展战略规划”项目的支持下，学院积极打造国际组织合作平台，推进与瑞士莱科中心、世界贸易组织、世界知识产权组织和联合国教科文组织、世界遗产委员会等国际组织的合作；建成国际经济组织谈判虚拟仿真实验教学平台；推出京师经管国际学生系列短片。依靠日趋成熟的线下线上便捷转换的国际交流与合作平台，学院正在加快建设面向国际经济治理的具有“全球胜任力”的特色人才培养体系，有效推动“构建全球卓越合作网络”，为北师大服务国家重大战略需求，充分发挥综合性、研究型、教师教育领先的特色优势，推进“双一流”建设，迈向世界一流大学贡献力量。





## 经济与管理学院国际合作院校目录

国别	学校名称	英文名称
美国	美国康奈尔大学	Cornell University
美国	美国美利坚大学	American University
美国	美国杜克大学	Duke University
美国	加州大学伯克利分校	University of California, Berkeley
美国	美国加州大学洛杉矶分校	Univeristy of California Los Angeles Extension
美国	美国耶鲁大学	Yale Summer Session
美国	威斯康辛麦迪逊分校	Wisconsin Madison
美国	福特汉姆大学	Fordham University
美国	密苏里州立大学	Missouri State University
美国	纽约大学	New York University
美国	乔治城大学	Georgetown university
美国	美国伊利诺伊理工大学商学院	Illinois Institute of Technology
美国	美国加州大学河滨分校	UC Riverside
美国	美国教育资源发展基金会	Educational Resource Development Trust
美国	美国蒙特克莱尔大学	Montclair State University
美国	美国克莱姆森大学	Clemson University
美国	美国缙芬大学	Tiffin University
加拿大	加拿大英属哥伦比亚大学	The University of British Columbia
加拿大	西安大略大学毅伟商学院	Richard Ivey School of Business
墨西哥	墨西哥国立自治大学	Universidad Nacional Autónoma de México
智利	智利发展大学	Development University of Chile
巴西	巴西圣保罗大学	Universidade de São Paulo
秘鲁	秘鲁太平洋大学	University of Pacifico, Lima, Peru
英国	剑桥大学	University of Cambridge
英国	牛津大学	University of Oxford
英国	英国牛津大学赫特福德学院	Oxford College
英国	帝国理工学院	Imperial College London
英国	英国法律大学	The University of Law Limited
爱尔兰	爱尔兰都柏林商学院	Dublin Business School
挪威	挪威公立大学阿哥德大学	Agder University College
匈牙利	匈牙利社会科学研究院经济研究所	Institute of Economics, HAS
德国	德国路德维希港应用科技大学	Ludwigshafen university of Applied Science
德国	德国法兰克福大学	Johann Wolfgang Goethe-Universität Frankfurt am Main
德国	德国维尔茨堡大学	Julius-Maximilians-Universität Würzburg
德国	德国汉堡大学	Univeristy of Hamburg
德国	慕尼黑大学	Ludwig-Maximilians-Universität München
德国	德国纽伦堡大学	Friedrich-Alexander-Universität Erlangen-Nürnberg

国别	学校名称	英文名称
德国	德国海德堡大学	The Universität Heidelberg, Gremany
德国	德国杜塞尔多夫大学	Heinrich-Heine-Universität Düsseldorf
德国	德国哥廷根大学	Georg-August-University of Göttingen
德国	德国爱尔丁大学	University of Applied Management, Erding
德国	德国罗伊特林根应用技术大学	Reutlingen University
意大利	马切拉塔大学	University of Macerata
意大利	国际社会科学自由大学	Libera Università Internazionale degli Studi Sociali Guido Carli (LUISS)
俄罗斯	普列汉诺夫经济大学	Plekhanov Russian University of Economics
俄罗斯	国立高等经济学院大学	Higher School of Economics
瑞典	瑞典林奈大学	Linnéuniversitetet (Linnaeus University)
西班牙	西班牙金融研究学院	Colegio Universitario de Estudios Financieros (CUNEF)
西班牙	西班牙康普顿斯大学	Universidad Complutense
西班牙	西班牙巴塞罗那大学	Universitat de Barcelona (Kingdon of Spain)
西班牙	西班牙卡洛斯三世大学	Caros III Madrid
西班牙	庞培法布拉大学	Pompeu Fabra University, Spain
西班牙	马德里自治大学	The Universidad Autonoma de Madrid, Spain
葡萄牙	葡萄牙科英布拉大学	Universidade de Coimbra
葡萄牙	葡萄牙里斯本大学学院	Lisbon University Institute
葡萄牙	葡萄牙新葡京大学	New Lisboa University
葡萄牙	葡萄牙新里斯本大学	Nova School of Business and Economics
葡萄牙	新里斯本大学	University de Lisboa
葡萄牙	葡萄牙波尔图大学	Universidade do Porto-Faculdade de Economia
法国	巴黎一大	Université de Paris 1 Panthéon-Sorbonne (hereinafter Paris 1)
法国	法国图卢兹商学院	Toulouse Business School
法国	巴黎南大学(巴黎十一大)	Université Paris-Sud
法国	法国里昂第二大学	The Université Lumière Lyon II
法国	巴黎高商	PSB Paris School of Business
法国	法国 SKEMA 商学院	SKEMA (School of Knowledge Economy and Management) Business School
希腊	希腊马塞多纳大学	University of Macedonia
荷兰	荷兰内梅亨大学	Radboud University Nijmegen
日本	日本樱美林大学	Obirin University, Japan
日本	日本立教大学	Rikkyo University, Japan
日本	日本国际大学	International University of Japan
韩国	韩国松江大学	Sogang University, Korean
韩国	韩国首尔综合科技大学	Seoul School of Integrated Sciences & Technologies
巴基斯坦	巴基斯坦司库商学院	Sukkur IBA University, Pakistan
新加坡	新加坡管理大学	Singapore School of Management
澳大利亚	澳大利亚国立大学	The Australian National University